

PRŮVODNÍ ZPRÁVA

DENDROLOGICKÝ PRŮZKUM A NÁVRH OPATŘENÍ – Řečkovický hráj v k. ú. Řečkovice p. č. 48/31, 48/32, 48/38, 48/39, 49

Dendrologický průzkum

Ing. Kateřina Novotná, tel. 603 584 940, mail: novotna@vzmb.cz

Ing. Klára Kulíšková, tel. 603 584 937, mail: kuliskova@vzmb.cz

Veřejná zeleň města Brna, příspěvková organizace

Kounicova 1013/16a

602 00 Brno

IČO 621 615 21

DIČ: CZ 621 615 21

Identifikační data

DRUH DOKUMENTACE:	Dendrologický průzkum a návrh opatření
PROJEKT:	Dendrologický průzkum a návrh opatření – Řečkovický hráč v k. ú. Řečkovice p. č. 48/32, 48/31, 48/38, 48/39, 49
OBJEDNAVATEL DOKUMENTACE:	Statutární město Brno Magistrát města Brna Odbor participace Dominikánské nám. 196/1 601 67 Brno Kontaktní osoba: Ing. Vít Peterka Kontaktní tel.: 542 175 259 Kontaktní e-mail: peterka.vit@brno.cz
ŘEŠITEL PROJEKTU:	Veřejná zeleň města Brna, p. o. Kounicova 16a, 602 00 Brno IČ: 62161521 Kontaktní tel.: +420 603 584 937 Kontaktní e-mail: kuliskova@vzmb.cz
TERÉNNÍ PRŮZKUMY:	Ing. Klára Kulíšková
TERMÍN VYPRACOVÁNÍ:	září 2024

OBSAH

1. ÚVOD.....	4
2. LOKALIZACE OBCE.....	4
3. LOKALIZACE ŘEŠENÉHO ÚZEMÍ.....	5
4. CÍL PRŮZKUMU.....	6
5. METODIKA.....	6
5.1 Lokalizace individuálních stromů.....	6
5.2 Určování taxonu stromů.....	6
5.3 Dimenzi kmene.....	6
5.4 Měření výšky a šířky stromů a výšky nasazení koruny.....	6
5.5 Fyziologické stáří.....	7
5.6 Vitalita (životní funkce).....	7
5.7 Zdravotní stav (defekty a poškození).....	7
5.8 Stabilita.....	9
5.9 Perspektiva stromu.....	10
5.10 Naléhavost zásahu.....	10
5.11 Návrh pěstební opatření.....	10
7. ZÁVĚR S INVENTARIZAČNÍ TABULKOU.....	11
8. POUŽITÁ LITERATURA.....	18
9. FOTODOKUMENTACE DŘEVIN.....	21

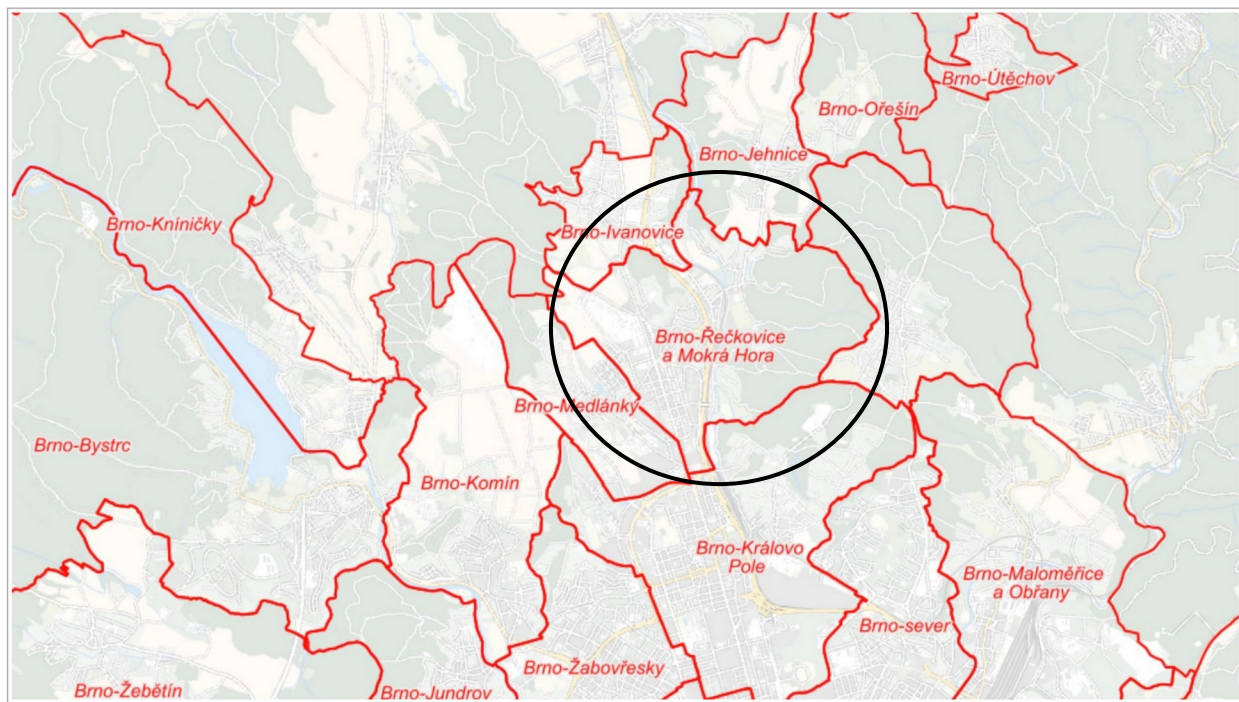
1. ÚVOD

Předmětem zpracování dendrologického průzkumu je zeleň v areálu dětského hřiště Řečkovický hráj v k. ú. Řečkovice p.č. 48/31, 48/32, 48/38, 48/39, 49 (pouze část pozemku). Pozemek p. č. 48/32 je v soukromém vlastnictví. Ostatní pozemky jsou ve vlastnictví Statutárního města Brna. Jedná se o volně přístupnou plochu, která je ohraničena stavebním plotem. Inventarizace probíhala 26. 3., 13. 6., 3. 7., 29. 8. 2024, v době vizuálního hodnocení v areálu probíhala stavební činnost, a to jihozápadní ploše při ulici Družstevní. Výkop byl i začátkem července stále nezasypaný. Na kraji parku při ulici Družstevní se hromadí vyřezané větve.

Kompletní sortiment dřevin je uveden v inventarizační tabulce na konci zprávy. Podklad pro vyhotovení aktuální polohopisné situace jednotlivých dřevin je převzat z tohoto zdroje: <https://gis.brno.cz/ost/pasport-zelene/> ze dne 25. 3. 2024. Obecným cílem bylo vyhodnotit aktuální zdravotní stav jednotlivých dřevin a navrhnout pěstební opatření.

2. LOKALIZACE OBCE

MČ Brno – Řečkovice a Mokrá Hora se nachází v Jihomoravském kraji, okrese Brno – město. Tvoří jí katastrální území Řečkovice a Mokrá Hora.



0 1 km 2 km

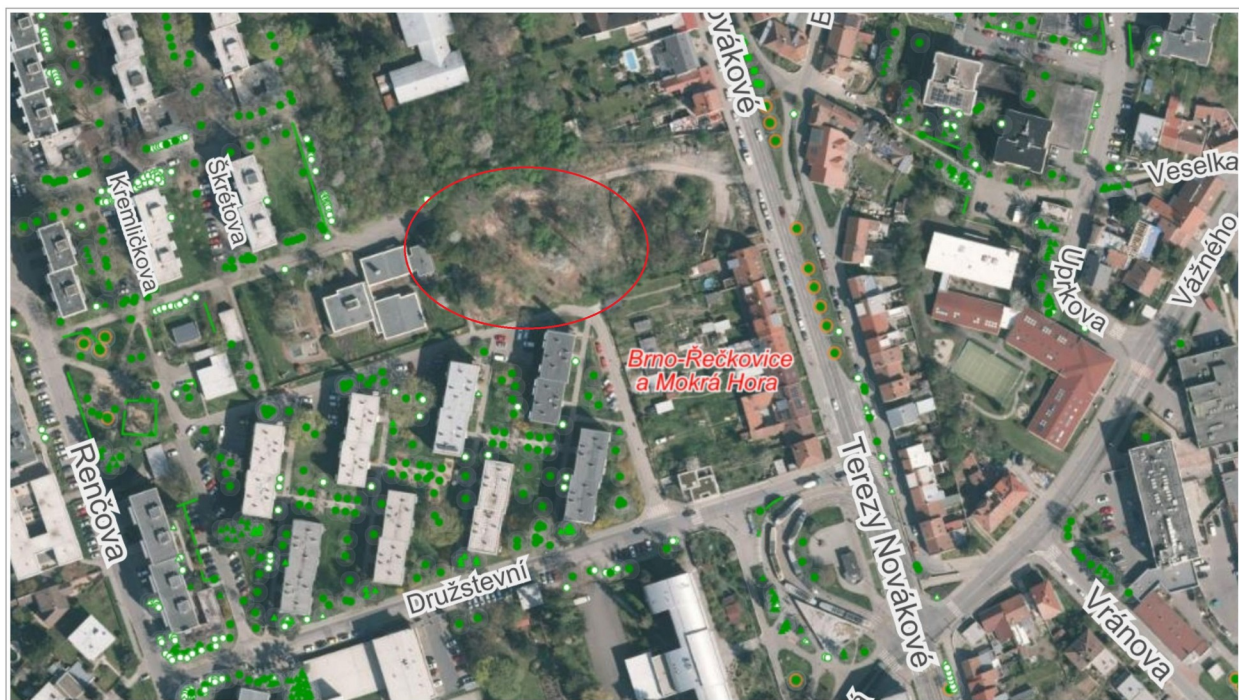
1 : 60 389

© SM Brno, KÚ pro JMK, ČÚŽK, RÚIAN: © ČÚŽK

Obr. 1: Zdroj: <https://gis.brno.cz/ost/pasport-zelene/>; 25. 3. 2024

3. LOKALIZACE ŘEŠENÉHO ÚZEMÍ

Řešené území, pozemek p. č. 48/31, 48/32, 48/38, 48/39, 49 v k. ú. Řečkovice, představují plochy obecní zeleně, které se nachází mezi obytnou zástavbou u ul. Družstevní a u mateřské školky. Areál je volně přístupný, část pozemku p. č. 49 je ohraničena plotem, kde probíhá příprava pro novou výstavbu. Dříve byla plocha zarostlým porostem s černými skládkami. Plocha se nachází jihozápadní městské části Brno – Řečkovice a Mokrá Hora.



0 50 m 100 m

1 : 1 887

© TopGis, s.r.o., datum snímání: 22. a 23. 4. 2023, RÚIAN: © ČÚZK

Obr. 2: Zdroj: <https://gis.brno.cz/ost/pasport-zelene/>, 25. 3. 2024

4. CÍL PRŮZKUMU

Hlavním cílem průzkumu bylo zjistit aktuální stav dřevin, posoudit jejich provozní bezpečnost a perspektivu na stanovišti. Na základě posouzení kvalitativních atributů navrhnout vhodná pěstební opatření pro udržení jejich perspektivního vývoje a zachování bezpečnosti.

5. METODIKA

Metodika je přejata ze standardů AOPK – SPPK A01 001: 2018 Hodnocení stavu stromů.

5.1 Lokalizace stromů

Každý strom se identifikuje číslem, které je unikátní v rámci základní plochy. Lokalizace jednotlivých stromů se provádí pomocí bodu s definovanými souřadnicemi doplněné symbolem.

5.2 Určování taxonu stromů

Je uváděný rod, druh a případně název vnitrodruhové jednotky hodnoceného stromu vědeckým jménem. Uvádění autora vědeckého jména není nutné při uvedení citace literárního pramenu v metodice hodnocení. V opodstatněných případech zjednodušených hodnocení, případně při hodnocení stromů mimo vegetační období je možné po dohodě s objednatelem používat i zjednodušené určování taxonů s uváděním pouze rodu stromu. Neúplné určení taxonu, případně chybné zařazení do druhu u rodů s obtížnou determinací nelze považovat za zásadní chybu hodnocení.

5.3 Dimenzi kmene

Je uváděna jako obvod kmene. Dimenze kmene je měřena ve výčetní výšce 1,3 m nad úrovní terénu, kolmo na osu kmene. V případě více kmenů jsou měřeny dimenze alespoň 4 z nejsilnějších kmenů. Je uveden jejich průměrný obvod, v poznámce jsou vypsány obvody všech.

5.4 Měření výšky a šířky stromů a výšky nasazení koruny

Měření výšky proběhlo s využitím odpovídajícího přístrojového vybavení (výškoměru a dálkoměru). Výška je měřena od paty kmene po jeho vrchol. Šířka koruny je brána jako průměr koruny, je měřen jako průměrná vzdálenost okrajů koruny. Počítán je odkrokováním v metrech. Výška nasazení koruny se uvádí jako stanovení vzdálenosti mezi patou kmene a místem, kde začíná hlavní objem větví a asimilačních orgánů. Určuje se s uvážením skutečnosti, že jeho účelem je následný reprezentativní výpočet objemu či náporové plochy koruny.

5.5 Fyziologické stáří

Popis jednotlivých stupňů:

1 mladý jedinec ve fázi ujímání - jedinec s výškou do 1 m odrůstající konkurenci trav a keřů nebo nově vysazený strom ve fázi procesu ujímání.

2 aklimatizovaný mladý strom - mladý ujetý jedinec ve fázi utváření architektury koruny.

3 dospívající jedinec - dospívající jedinec s dotvářením charakteristických znaků s trvalou preferencí výškového přírůstu.

4 dospělý jedinec - dospělý strom s většinou ukončenou fází výškového přírůstu. Délkový přírůst dále probíhá, ale již nemá charakter dynamické změny výšky jedince, ale spíše zvětšování objemu koruny.

5 senescentní jedinec - strom vykazující známky senescence nejčastěji indikované následujícími parametry:

- obvodové odumírání koruny s nahrazováním asimilačního aparátu vývojem sekundárního obrostu níže v koruně,
- patrné známky osídlení dalšími organismy,
- podíl odumřelého a rozkládajícího se dřeva v koruně,
- častá přítomnost prvků se zvýšeným biologickým potenciálem.

5.6 Vitalita (životní funkce)

Popis jednotlivých stupňů:

1 výborná až mírně snížená:

- Hustě olistěná kompaktní koruna,
- bez známek prosychání na periferii (možné výjimky při růstu v částečném zástínu),
- ve vrcholové partii dlouhodobý vývoj makroblastů z vrcholového i postranních pupenů (bez výjimky u jedinců s fyziologickým stářím 1-3),
- bez spontánního vývoje sekundárních výhonů (možné výjimky při výrazné změně poměrů osvětlení – redukce koruny, uvolnění z porostu apod.),
- u neopadavých jehličnanů počet ročníků jehličí odpovídající taxonu.

2 zřetelně snížená - stagnace růstu, prosychání koruny na periferních oblastech koruny.

- Patrná defoliace koruny s její možnou fragmentací na periferii,
- prosychání bočních partií koruny nevyvolané zástínem s tendencí jejího dalšího prosychání (většinou se netýká vrcholové partie),
- ve vrcholové partii koruny častý vývoj brachyblastů z postranních pupenů,
- možný spontánní vývoj sekundárních výhonů v koruně, na kmeni či v okolí báze kmene i bez změn stanovištních poměrů,
- snížený počet ročníků jehličí u neopadavých jehličnanů.

3 výrazně snížená - začínající ústup koruny.

- Významná defoliace koruny (až do cca 50 %),
- koruna významně fragmentovaná,
- dynamické prosychání nevyvolané zástínem s tendencí dalšího sestupu; často suchá vrcholová partie koruny,
- brachyblasty se vyvíjí jak z postranních, tak i z vrcholových pupenů,
- u neopadavých jehličnanů pouze 1-2 ročníky jehličí.

4 zbytková

- Větší část koruny odumřelá
- defoliace koruny významně nad 50 %
- Pouze některé části koruny vykazují živý asimilační aparát, většina koruny odumřelá.

5 suchý (mrtvý) strom

- Zcela odumřelý jedinec.

5.7 Zdravotní stav (defekty a poškození)

Popis jednotlivých stupňů:

1 výborný až dobrý

- Bez patrných mechanických poškození kmene a silnějších větví (možná přítomnost ran po vhodné prováděném řezu),
- bez přítomnosti silných suchých větví v koruně (nad 50 mm),
- žádné symptomy infekce dřevními houbami (výjimečně možná přítomnost saprofytů na odumřelém dřevě),
- případné defektní větvení (i v kosterním větvení) pouze ve stádiu vývoje.

2 zhoršený - mechanické narušení významného charakteru.

- Možná přítomnost poškození na kmeni či větší poškození větví,
- patrné symptomy infekce dřevními houbami v počátečních fázích vývoje,
- možná přítomnost silných suchých větví, vylomené či zlomené silnější větve,
- možná přítomnost ojedinělých výletových otvorů v koruně
- vyvíjející se defektní větvení (tlaková vidlice) v kosterním větvení,
- možná přítomnost trhlin na kmeni či v kosterních větvích,
- možná přítomnost „rakovinných“ útvarů,
- nerovnovážený přírůst podnože a roubu, případně patrná inkonzistence v oblasti spoje.

3 výrazně zhoršený - přítomnost poškození obvykle snižujících dožití hodnoceného jedince:

- Mechanická poškození kmene se symptomy aktivně probíhající infekce dřevními houbami,
- rozsáhlejší dutiny, významnější výskyt výletových otvorů ve více úrovních,
- rozsáhlejší symptomy infekce po délce kosterních větví,
- odlomená část koruny,
- vyvinuté tlakové vidlice v kosterním větvení či ve větvení silných větví,
- podezření na zásah do mechanicky významného kořenového talíře.

Jednotlivé zásadní defekty nejsou funkčně propojeny, nevyskytují ve vzájemné kombinaci. Při souběhu více než 2 výše popsaných defektů přechod na zdravotní stav 4.

4 silně narušený - souběh defektů či přítomnost poškození výrazně snižujících dožití hodnoceného jedince:

- Rozsáhlé dutiny ve kmeni,
- symptomy infekce či rozsáhlého narušení mechanicky významného kořenového talíře,
- vyvinuté tlakové vidlice s prasklinami či se symptomy infekce dřevními houbami,
- odlomená podstatná část koruny,
- stromy se zásadně zhoršenou perspektivou v důsledku mechanických poškození.

Obecně se jedná o souběh více závažných defektů.

5 kritický / rozpadlý strom

Celkově se rozpadající či rozpadlý strom (torzo).

5.8 Stabilita

Popis jednotlivých stupňů, hodnotí se výhradně staticky významné defekty:

1 výborná až dobrá (nenarušená)

- Bez zjištěného výskytu staticky významných defektů.

2 zhoršená

- Přítomné staticky významných defektů ve fázi vývoje, dosud bez předpokládaného rizika selhání,
- rozsah defektů lze většinou řešit běžnými pěstebními zásahy (například S-RZ, S-RV) bez nutnosti speciálních zásahů stabilizačních.

3 výrazně zhoršená

- Zjištěný výskyt jednoho vyvinutého defektu s předpokládaným vlivem na pravděpodobnost selhání stromu,
- možný výskyt více staticky významných defektů ve fázi vývoje,
- častá potřeba realizace speciálního stabilizačního zásahu (stabilizační řezy, bezpečnostní vazby apod.).

4 silně narušená

- Zjištěný souběh několika vyvinutých staticky významných defektů,
- nutná realizace speciálního stabilizačního zásahu s alternativou kácení stromu,

- stabilizační zásahy je často potřeba realizovat v takovém rozsahu, že mohou sekundárně negativně ovlivňovat perspektivu jedince.

5 kritická

- Stromy, které bezprostředně hrozí pádem nebo rozlomením,
- stabilizaci nelze provést pomocí nedestruktivního pěstebního zásahu.

5.9 Perspektiva stromu

Popis jednotlivých stupňů:

a dlouhodobě perspektivní - strom na stanovišti vhodný a udržitelný v horizontu desetiletí.

b krátkodobě perspektivní (perspektiva dočasná) - strom na stanovišti dočasně udržitelný, případně ve stavu, kdy nelze očekávat dlouhodobou perspektivu.

c neperspektivní - strom na stanovišti nevhodný, případně s velmi krátkou předpokládanou dobou ponechání (předržení).

5.10 Naléhavost zásahu

Popis jednotlivých stupňů:

0 zásahy s nutností okamžitého provedení – riziko z prodlení Jedná se o zásahy, řešící především provozní bezpečnost stanoviště. Typicky se jedná o návrhy kácení stromů, u nichž stav zřejmě a bezprostředně ohrožuje okolí.

1 realizovat v první etapě prací - zásahy s vysokou prioritou, realizované jak pro zajištění provozní bezpečnosti stanoviště, tak i z pohledu udržení kontinuity pěstební péče.

2 realizovat ve druhé etapě prací - zásahy potřebné, ovšem bez zásadní priority. Většinou se jedná o pěstební opatření vhodná k realizaci, ale bez prioritního příznaku.

3 realizovat ve třetí etapě prací - zásahy navržené k provedení v delším časovém horizontu. Provádějí se až po realizaci všech předchozích tříd naléhavosti. Často se jedná o případy, kdy pěstební zásah byl proveden nedávno.

5.11 Návrh pěstebního opatření

Návrh technologií pěstebních opatření musí vycházet z aktuálního znění příslušných Standardů péče o přírodu a krajinu (SPPK) . Popis použitých zkratk:

S-RZ - Řez zdravotní

S-KV – Kácení s volnou dopadovou plochou

S-RB - Řez bezpečnostní

S-TP – Přístrojový test stromu

S-RV – Řez výchovný

S-RLSP – Lokální redukce - zvýšení podchozího profilu

S-VK Detailní revize již instalované vazby s využitím lezecké techniky

7. ZÁVĚR

Celkově bylo na pozemku p. č. 48/31, 48/32, 48/38, 48/39, 49 v k. ú. Řečkovice zhodnoceno 80 stromů, 77 listnatých a 3 jehličnaté stromy, z toho 13 nových výsadeb. Keřové patro nebylo součástí inventarizace. Hodnocení probíhalo 26. 3., 13. 6., 3. 7., 29. 8. 2024. Během hodnocení v okolí stromů probíhala stavební činnost a to jihozápadní ploše při ulici Družstevní. Výkop byl i začátkem července stále nezasypaný.

Všechny dřeviny se nachází ve sportovně relaxačním areálu, jehož součástí je dětské hřiště. Dřeviny jsou rozmístěny po celé ploše. Stromy vyrůstají z volné plochy, okolní prostor je zhutněn pohybem dětí a dospělých. Pod stromy (v okolí prokořenitelného prostoru) jsou nepravidelně rozmístěny lavičky, herní prvky a trvalkové záhony. Během výstavby hřiště došlo ke změně výšky terénu (odvoz biologického materiálu, černé skládky), plocha byla zhutněna stavební technikou. Dále došlo k rozvolnění plochy a zápoje stromů, vyřezání keřů, některé stromové skupiny postupně začínají prosychat. Je zde nutná probírka porostu. Z plochy byly některé dřeviny vykáceny, z náletů byly vybrány dřeviny k zachování. Ty jsou charakteristické přeštíhleným kmenem, vícekmenný, asymetrickými korunami. Vizuálně se stromy nachází v dobrém zdravotním stavu s mírně sníženou vitalitou. Nenachází se zde žádný strom, u kterého by hrozilo akutní selhání. Z plochy ale byly vybrány 2 téměř suché stromy na kácení, u 5ti stromů byl navržen přístrojový test (tahová zkouška) pro zhodnocení kořenového systému.

U nových výsadeb, 13ks, je třeba dbát na kontrolu úvazků kolem kmene, aby nedošlo k poškození. Udržovat závlahovou mísu a mulč kolem stromu, provádět v období vegetace pravidelnou závlahu. Po odstranění kotvení dávat pozor při sekání trávy, aby nebyl poškozen kmen. Doporučuji opakovat řez výchovný. Řezem se podpoří habitus stromu, eliminují vznikající defekty, odstraní poškozené větve. Podpoří se správný růst stromů, podpoří dlouhodobá existence na stanovišti bez defektů a provozní bezpečnost.

Původní stromy jsou převážně dospívající a dospělé stromy. Jsou většinou stejné výšky, obvody kmenů jsou velmi podobné (což značí i stejné stáří). Společnými rysy jsou vícekmenný, mladší stromy jsou přeštíhlené, s asymetrickými korunami a nyní se vyrovnávají s rozvolněním zápoje. Během budování hřiště došlo k menším mechanickým poškozením na kmenech. Stromy jsou různé perspektivy, jak dlouhodobé, tak zkrácené až dočasné perspektivy na stanovišti, a to hlavně u druhu javor jasanolistý a vrb. U topolů č. 68, 69, 70, 77, 78 navrhuji provést přístrojové hodnocení, tahové zkoušky, kterou se zjistí stabilita stromu, odolnost proti vývratu. A zda-li je vhodné jejich setrvání na stanovišti. A to vzhledem k defektům (u topolu č. 68) a stavební činnosti v okolí kořenového systému. Tahové zkoušky doporučuji provést v současném vegetačním období, která upřesní statické poměry stromů. Topoly jsou nejvyššími a nejmohutnějšími stromy v dětském hřišti a je třeba dbát na provozní bezpečnost. U břízy č. 31 je navržena kontrola dynamické vazby stromolezeckou technikou, na bázi stromu se nachází bakteriální výtok, což značí pravděpodobnou infekci ve kmeni. Břízu doporučuji sledovat, a to vzhledem k defektům. U solitérních dřevin navrhuji převážně řez zdravotní, kterým se potlačí defekty, odstraní suché, poškozené a nevhodně postavené větve. Řezem se prodlouží setrvání stromů na stanovišti a podpoří správný habitus. V západní části u chodníku přiléhajícího k mateřské škole doporučuji u stromů provést lokální redukci pro zvýšení podchozího profilu. Při obsypání plody se větve ohýbají a koruna rozklesává. Pod tíhou plodů a nepříznivých povětrnostních podmínkách může docházet až k prasknutí větví. U některých myrobalánů, javorů jasanolistých a vrb je navržen řez bezpečnostní v horizontu 2-3 let, ale vzhledem k jejich snížené vitalitě je možné, že stromy nebudou prosperovat a dojde na kácení. Stávající porost je doplněn o nové výsadby, které jsou rozmístěny v celé ploše. Nejvíce kácení a probírek proběhlo v jižní části. Tam ve stromových skupinách dochází k prosychání. Doporučuji plochy

pravidelně kontrolovat a ze skupin vybrat neperspektivní stromy a udělat probírku. Doporučuji projít plochu a označit stromy na kácení (jabloň č. 27, myrobalán č. 34).

Ve východní části se nachází vzrostlé topoly, nejvyšší stromy v dětském hřišti. V oblasti kořenového prostoru došlo ke snížení, místy ke zvýšení terénu. Obnažení a místy k poškození kořenových náběhů. Topoly bílé č. 65, 66 se vizuálně nachází v lepším zdravotním stavu než topoly č. 73, 74. U topolů jsou navrženy tahové zkoušky pro zjištění stability kořenového systému vzhledem k poškozením kořenových náběhů. U topolu č. 73 je poškozený kořenový náběh, odumřelý, vně probíhající hniloba a vznikající dutina po tlejícím dřevě. U topolu č. 74 byly na jaře detekovány (dřevokazné) houby, na bázi je evidentní poškozený kořenový náběh staršího data.

U javorů jasanolistých, především ve skupině č. 44 – 55, dochází k rozklesávání stromů. Doporučuji v ploše udělat probírku dle aktuálních možností (označení v terénu).

V rámci dendrologického průzkumu jsou u jednotlivých dřevin navrženy typy ošetření s naléhavostí zásahu (horizont 2-3 let, typy ošetření s naléhavostí 0 jsou přístrojové hodnocení a kácení). A to s ohledem na aktuální stav dřevin, provozní bezpečnost a frekvenci osob. Doporučuji provádět kontroly stromů alespoň 1x ročně, spíše ve vegetačním období.

Číslo stromu	Taxon	Obvod kmene (cm)	Výška stromu (m)	Šířka koruny (m)	Výška nasazení koruny (m)	Fyziologické stáří	Vitalita	Zdravotní stav	Stabilita	Perspektiva	Navržené opatření	Naléhavost zásahu	Poznámka
1	<i>Prunus cerasifera</i> / slivoň myrobalán	49, 40, 41	9	5	1,5	4	1	2	1	b	S-RZ, S-RLSP	0	Dospělý jedinec vyrůstající z travnaté plochy, u chodníku. Strom obsypán plody (2024), větve výrazně svěšené pod tíhou plodů. Doporučuji odlehčit řezem. Součást dětského hřiště.
2	<i>Carpinus betulus</i> / habr obecný	16	4	1	2	1	1	1	1	a	S-RV	1	Nová výsadba ve fázi aklimatizace, perspektivní jedinec. Dbát na zálivku, kontrolu kotvení, úvazků, zálivkové mísy, doplňování mulče. Výchovný řez navrhuji provést následné vegetační období.
3	<i>Carpinus betulus</i> / habr obecný	16	4	1	2	1	1	1	1	a	S-RV	1	Nová výsadba ve fázi aklimatizace, perspektivní jedinec. Dbát na zálivku, kontrolu kotvení, úvazků, zálivkové mísy, doplňování mulče. Výchovný řez navrhuji provést následné vegetační období.
4	<i>Prunus avium</i> / třešeň ptačí	48	8	4	1,5	3	2	2	1	b	S-RZ	1	Dospělý jedinec vyrůstající z travnaté plochy. Průběžná kmen, koruna pravidelná. Součást dětského hřiště. Během vegetace se snížila vitalita.
5	<i>Prunus cerasifera</i> / slivoň myrobalán	86, 49	8	4	1,5	4	1	2	1	b	S-RZ, S-RLSP	0	Dospělý jedinec vyrůstající z travnaté plochy. Strom obsypán plody (2024), větve výrazně svěšené pod tíhou plodů. Doporučuji odlehčit řezem . Součást dětského hřiště.
6	<i>Juglans regia</i> / ořešák královský	86	10	5	2	4	1	2	1	a	S-RZ	2	Dospělý jedinec vyrůstající z travnaté plochy. Mechanické poškození na kmeni, nepravidelná koruna.
7	<i>Prunus cerasifera</i> / slivoň myrobalán	96	7	4	1,5	4	1	2	1	b	S-RZ, S-RLSP	0	Dospělý jedinec vyrůstající z travnaté plochy. Strom obsypán plody (2024), větve výrazně svěšené pod tíhou plodů. Doporučuji odlehčit řezem . Součást dětského hřiště.
8	<i>Acer platanoides</i> / javor mlč	20	6	2	2	3	1	1	1	a	S-RV	1	Dospívající jedinec, vhodný a perspektivní na stanovišti.
9	<i>Sambucus nigra</i> / bez černý	-	-	-	-	-	-	-	-	-	-		Keř rostoucí u v travnaté ploše u chodníku.

10	<i>Pinus sylvestris/</i> borovice lesní	162	20	10	9	4	1	2	1	a	S-RB	2	Dospělý jedinec, výše položené těžiště. Ořez suchých větví.
11	<i>Acer campestre/</i> javor babyka	16	4	1	2	1	1	1	1	a	S-RV	1	Nová výsadba ve fázi aklimatizace, perspektivní jedinec. Dbát na zálivku, kontrolu kotvení, úvazků, zálivkové mísy, doplňování mulče. Výchovný řez navrhuji provést následné vegetační období.
12	<i>Acer campestre/</i> javor babyka	16	4	1	2	1	1	1	1	a	S-RV	1	Nová výsadba ve fázi aklimatizace, perspektivní jedinec. Dbát na zálivku, kontrolu kotvení, úvazků, zálivkové mísy, doplňování mulče. Výchovný řez navrhuji provést následné vegetační období.
13	<i>Carpinus betulus/</i> habr obecný	16	4	1	2	1	1	1	1	a	S-RV	1	Nová výsadba ve fázi aklimatizace, perspektivní jedinec. Dbát na zálivku, kontrolu kotvení, úvazků, zálivkové mísy, doplňování mulče. Výchovný řez navrhuji provést následné vegetační období.
14	<i>Carpinus betulus/</i> habr obecný	16	4	1	2	1	1	1	1	a	S-RV	1	Nová výsadba ve fázi aklimatizace, perspektivní jedinec. Dbát na zálivku, kontrolu kotvení, úvazků, zálivkové mísy, doplňování mulče. Výchovný řez navrhuji provést následné vegetační období.
15	<i>Juglans regia/</i> ořešák královský	40, 42	9	5	2	3	1	2	1	a	S-RZ	2	Dospělý jedinec, v okolí kořenového systému je dlouhodobě výkop, mírný náklon nad silnici (ten je u všech krajních dřevin, pozůstatek toho, jak uhýbaly z porostu). Z původního porostu.
16	<i>Prunus avium/</i> třešeň ptačí	102	9	8	2	4	1	2	2	b	S-RZ	2	Dospělý jedinec vyrůstající z travnaté plochy. Průběžná kmen, koruna nepravidelná, zasahující nad chodník. Dřevina, vyrůstající z původního porostu.
17	<i>Acer platanoides/</i> javor mléč	30	7	2	2	3	1	1	1	a	S-RZ	2	Dospělý jedinec vyrůstající z travnaté plochy. Průběžná kmen, koruna nepravidelná. Dřevina, vyrůstající z původního porostu.
18	<i>Prunus cerasifera/</i> slivoň myrobalán	21, 23, 40	7	5	1,5	4	1	2	1	a	S-RZ	2	Dospělý jedinec vyrůstající z travnaté plochy. Průběžná kmen, koruna nepravidelná. Dřevina, vyrůstající z původního porostu.
19	<i>Prunus domestica/</i> švestka domácí	47	7	5	2	4	1	2	1	a	S-RZ	2	Dospělý jedinec vyrůstající z travnaté plochy. Průběžná kmen, koruna nepravidelná. Dřevina, vyrůstající z původního porostu.
20	<i>Juglans regia/</i> ořešák královský	22	9	3	2	3	1	2	1	a	S-RZ	2	Dospělý jedinec vyrůstající z travnaté plochy. Průběžná kmen, koruna nepravidelná. Dřevina, vyrůstající z původního porostu.
21	<i>Prunus sp./</i> slivoň	40	7	3	2	4	1	2	1	a	S-RB	2	Dospělý jedinec vyrůstající z travnaté plochy. Průběžná kmen, koruna nepravidelná. Dřevina, vyrůstající z původního porostu.
22	<i>Prunus sp./</i> slivoň	49, 30, 27	7	5	2	4	1	2	1	a	S-RB	2	Dospělý jedinec vyrůstající z travnaté plochy. Průběžná kmen, koruna nepravidelná. Dřevina, vyrůstající z původního porostu.

23	<i>Prunus</i> sp./ slivoň	42, 33	7	4	2	4	1	2	1	a	S-RB	2	Dospělý jedinec vyrůstající z travnaté plochy. Průběžná kmen, koruna nepravidelná. Dřevina, vyrůstající z původního porostu.
24	<i>Prunus</i> sp./ slivoň	40	7	4	2	4	1	2	1	a	S-RB	2	Dospělý jedinec vyrůstající z travnaté plochy. Průběžná kmen, koruna nepravidelná. Dřevina, vyrůstající z původního porostu.
25	<i>Acer negundo</i> / javor jasanolistý	45	11	5	2	4	2	2	1	a	S-RB	2	Náletová, neperspektivní dřevina. Pozůstatek původního porostu. Snížená vitalita i zdravotní stav. Jedinec je na stanovišti s dočasnou existencí.
26	<i>Salix caprea</i> / vrba jíva	47, 33	11	5	2	4	1	2	1	b	S-RB		Pozůstatek z původního porostu, nepravidelná koruna, vysoko těžiště, odkrytá plocha. Strom se vyrovnává se změnami v ploše. Na stanovišti s dočasnou existencí.
27	<i>Malus domestica</i> / jabloň obecná	59	9	4	1,5	4	2	3	2	c	S-KV	0	Téměř suchá jabloň, jediná v ploše. Určená na kácení.
28	<i>Acer platanoides</i> / javor mléč	16	4	1	2	1	1	1	1	a	S-RV	1	Nová výsadba ve fázi aklimatizace, perspektivní jedinec. Dbát na zálivku, kontrolu kotvení, úvazků, zálivkové mísy, doplňování mulče. Výchovný řez navrhuji provést následné vegetační období.
29	<i>Prunus avium</i> / třešeň ptačí	16	4	1	2	1	1	1	1	a	S-RV	1	Nová výsadba ve fázi aklimatizace, perspektivní jedinec. Dbát na zálivku, kontrolu kotvení, úvazků, zálivkové mísy, doplňování mulče. Výchovný řez navrhuji provést následné vegetační období.
30	<i>Prunus avium</i> / třešeň ptačí	16	4	1	2	1	1	1	1	a	S-RV	1	Nová výsadba ve fázi aklimatizace, perspektivní jedinec. Dbát na zálivku, kontrolu kotvení, úvazků, zálivkové mísy, doplňování mulče. Výchovný řez navrhuji provést následné vegetační období.
31	<i>Betula pendula</i> / bříza bělokorá	162, 150	15	10	3	4	2	3	2	b	S-VK	0	Revize dynamické vazby, možná reinstalace vazby. Jediná bříza v ploše. Kmen se větví v 2 kodominantní výhony. Na kmeni byl patrný bakteriální výtok. Bříza je v ploše s krátkodobou existencí.
32	<i>Prunus avium</i> / třešeň ptačí	48	12	6	4	4	1	2	1	a	S-RZ	2	Dospělý jedinec vyrůstající z travnaté plochy. Průběžná kmen, koruna nepravidelná. Dřevina, vyrůstající z původního porostu.
33	<i>Acer negundo</i> / javor jasanolistý	50	10	5	2	4	1	2	1	a	S-RZ	2	Dospělý jedinec vyrůstající z travnaté plochy. Průběžná kmen, koruna nepravidelná. Dřevina, vyrůstající z původního porostu.
34	<i>Salix caprea</i> / vrba jíva	85	4	1	0	4	3	3	3	c	S-KV	0	Torzo. Polosuchý jedinec. Na kácení.
35	<i>Juglans regia</i> / ořešák královský	33	10	3	2	4	2	2	2	b	S-RB	2	Náletová, neperspektivní dřevina. Pozůstatek původního porostu. Snížená vitalita i zdravotní stav. Jedinec je na stanovišti s dočasnou existencí. Pravidelná kontrola.

36	<i>Juglans regia/</i> ořešák královský	28	8	5	2	4	1	2	1	a	S-RZ	2	Dospělý jedinec vyrůstající z travnaté plochy. Průběžná kmen, koruna nepravidelná. Dřevina, vyrůstající z původního porostu.
37	<i>Acer campestre/</i> javor babyka	29	8	5	2	4	1	2	1	a	S-RZ	2	Dospělý jedinec vyrůstající z travnaté plochy. Průběžná kmen, koruna nepravidelná. Dřevina, vyrůstající z původního porostu.
38	<i>Prunus cerasifera/</i> slivoň myrobalán	85, 46, 31	13	7	3	4	1	2	1	a	S-RZ	2	Dospělý jedinec vyrůstající z travnaté plochy. Průběžná kmen, koruna nepravidelná. Dřevina, vyrůstající z původního porostu.
39	<i>Acer negundo/</i> javor jasanolistý	33	10	3	3	4	2	2	2	b	S-RB	2	Náletová, neperspektivní dřevina. Pozůstatek původního porostu. Snížená vitalita i zdravotní stav. Jedinec je na stanovišti s dočasnou existencí.
40	<i>Acer negundo/</i> javor jasanolistý	40	10	3	4	4	2	2	2	b	S-RB	2	Náletová, neperspektivní dřevina. Pozůstatek původního porostu. Snížená vitalita i zdravotní stav. Jedinec je na stanovišti s dočasnou existencí. Postupně bude docházet k probírce jedinců.
41	<i>Acer negundo/</i> javor jasanolistý	40	11	3	4	4	2	2	2	b	S-RB	2	Náletová, neperspektivní dřevina. Pozůstatek původního porostu. Snížená vitalita i zdravotní stav. Jedinec je na stanovišti s dočasnou existencí. Postupně bude docházet k probírce jedinců.
42	<i>Acer negundo/</i> javor jasanolistý	41	11	3	4	4	2	2	2	b	S-RB	2	Náletová, neperspektivní dřevina. Pozůstatek původního porostu. Snížená vitalita i zdravotní stav. Jedinec je na stanovišti s dočasnou existencí. Postupně bude docházet k probírce jedinců.
43	<i>Acer negundo/</i> javor jasanolistý	41	11	3	4	4	2	2	2	b	S-RB	2	Náletová, neperspektivní dřevina. Pozůstatek původního porostu. Snížená vitalita i zdravotní stav. Jedinec je na stanovišti s dočasnou existencí. Postupně bude docházet k probírce jedinců.
44	<i>Acer negundo/</i> javor jasanolistý	48	11	3	3	4	2	2	2	b	S-RB	2	Náletová, neperspektivní dřevina. Pozůstatek původního porostu. Snížená vitalita i zdravotní stav. Jedinec je na stanovišti s dočasnou existencí. Postupně bude docházet k probírce jedinců.
45	<i>Salix caprea/</i> vrba jíva	56, 52, 47,	10	3	2	4	1	2	1	b	S-RB	2	Skupina 6ks. Pozůstatek z původního porostu, nepravidelná koruna, vysoko těžiště, odkrytá plocha. Strom se vyrovnává se změnami v ploše. Na stanovišti s dočasnou existencí.
46	<i>Prunus cerasifera/</i> slivoň myrobalán	26	8	3	2	4	1	2	1	b	S-RZ	2	Náletová, neperspektivní dřevina. Pozůstatek původního porostu. Snížená vitalita i zdravotní stav. Jedinec je na stanovišti s dočasnou existencí. Postupně bude docházet k probírce jedinců.
47	<i>Acer negundo/</i> javor jasanolistý	45	8	3	2	4	1	2	1	b	S-RB	2	Náletová, neperspektivní dřevina. Pozůstatek původního porostu. Snížená vitalita i zdravotní stav. Jedinec je na stanovišti s dočasnou existencí. Postupně bude docházet k probírce jedinců. Vyklání se z plochy nad cestu.
48	<i>Salix caprea/</i> vrba jíva	52,	11	3	2	4	1	2	1	b	S-RB	2	Pozůstatek z původního porostu, nepravidelná koruna, vysoko

		49											těžiště, odkrytá plocha. Strom se vyrovnává se změnami v ploše. Na stanovišti s dočasnou existencí.
49	<i>Salix caprea</i> / vrba jíva	45, 31, 29	12	4	2	4	1	2	1	b	S-RB	2	Pozůstatek z původního porostu, nepravidelná koruna, vysoko těžiště, odkrytá plocha. Strom se vyrovnává se změnami v ploše. Na stanovišti s dočasnou existencí.
50	<i>Acer negundo</i> / javor jasanolistý	37	11	3	4	4	1	2	1	b	S-RB	2	Náletová, neperspektivní dřevina. Pozůstatek původního porostu. Snížená vitalita i zdravotní stav. Jedinec je na stanovišti s dočasnou existencí. Postupně bude docházet k probírce jedinců.
51	<i>Acer negundo</i> / javor jasanolistý	32, 24	8	2	4	4	1	2	1	b	S-RB	2	Náletová, neperspektivní dřevina. Pozůstatek původního porostu. Snížená vitalita i zdravotní stav. Jedinec je na stanovišti s dočasnou existencí. Postupně bude docházet k probírce jedinců.
52	<i>Taxus baccata</i> / tis červený	-	2	1	1	2	1	1	1	a	-	-	Bez zásahu.
53	<i>Salix caprea</i> / vrba jíva	36	8	2	2	4	1	2	1	b	S-RB	2	Pozůstatek z původního porostu, nepravidelná koruna, vysoko těžiště, odkrytá plocha. Strom se vyrovnává se změnami v ploše. Na stanovišti s dočasnou existencí.
54	<i>Juglans regia</i> / ořešák královský	90	11	6	2	4	1	2	1	b	S-RZ	2	Dospělý jedinec vyrůstající z travnaté plochy. Průběžná kmen, koruna nepravidelná. Dřevina, vyrůstající z původního porostu.
55	<i>Juglans regia</i> / ořešák královský	42	9	3	2	4	1	2	1	b	S-RZ	2	Dospělý jedinec vyrůstající z travnaté plochy. Průběžná kmen, koruna nepravidelná. Dřevina, vyrůstající z původního porostu.
56	<i>Acer platanoides</i> / javor mléč	23	7	3	2	4	1	1	1	b	S-RZ	2	Dospělý jedinec vyrůstající z travnaté plochy. Průběžná kmen, koruna nepravidelná. Dřevina, vyrůstající z původního porostu.
57	<i>Taxus baccata</i> / tis červený	-	2	1	1	2	1	1	1	a	-	-	Bez zásahu
58	<i>Prunus avium</i> / třešeň ptačí	53	12	3	2	4	1	2	1	a	S-RZ	2	Dospělý jedinec vyrůstající z travnaté plochy. Průběžná kmen, koruna nepravidelná. Dřevina, vyrůstající z původního porostu.
59	<i>Prunus avium</i> / třešeň ptačí	49	12	3	2	4	1	2	1	a	S-RZ	2	Dospělý jedinec vyrůstající z travnaté plochy. Průběžná kmen, koruna nepravidelná. Dřevina, vyrůstající z původního porostu.
60	<i>Prunus cerasifera</i> / slivoň myrobalán	48, 57	12	3	2	4	1	2	1	a	S-RZ	2	Dospělý jedinec vyrůstající z travnaté plochy. Průběžná kmen, koruna nepravidelná. Dřevina, vyrůstající z původního porostu.

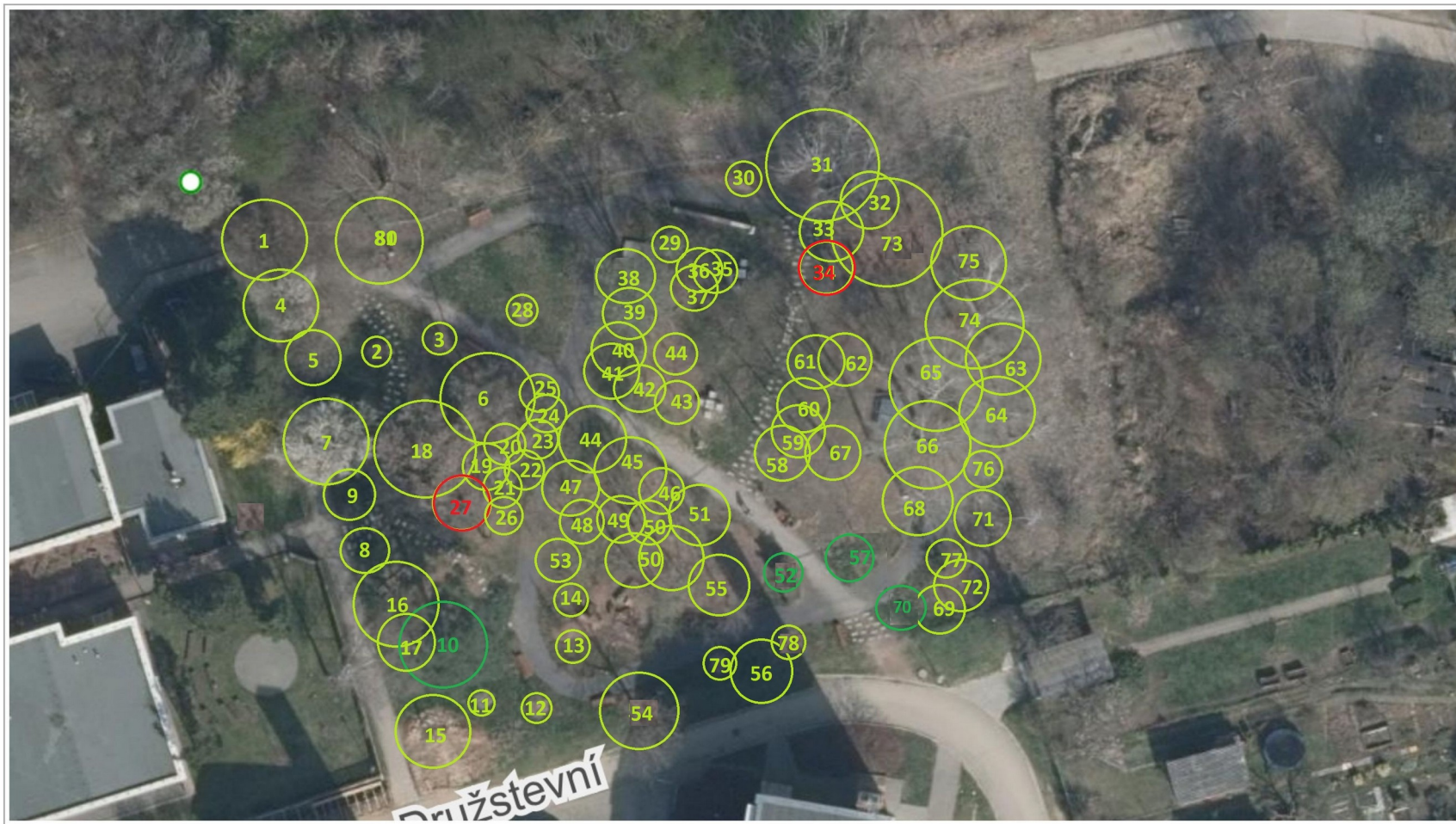
61	<i>Prunus cerasifera/</i> slivoň myrobalán	25	5	2	2	4	1	2	1	a	S-RZ	2	Dospělý jedinec vyrůstající z travnaté plochy. Průběžná kmen, koruna nepravidelná. Dřevina, vyrůstající z původního porostu.
62	<i>Acer negundo/</i> javor jasanolistý	111	16	8	2	4	1	2	1	b	S-RB	2	Náletová, neperspektivní dřevina. Pozůstatek původního porostu. Snížená vitalita i zdravotní stav. Jedinec je na stanovišti s dočasnou existencí. Postupně bude docházet k probírce jedinců.
63	<i>Acer pseudoplatanus/</i> javor klen	112	17	8	4	4	1	2	2	b	S-RZ	1	Dospělý jedinec, u paty kmene byl snížen terén. Plocha kořenového systému je zhutněna nejen pohybem dětí, ale i stavební činností. Dle vizuálního zhodnocení nelze objektivně ohodnotit stabilitu kořenového systému. Doporučuji provést tahovou zkoušku.
64	<i>Prunus avium/</i> třešeň ptačí	90	18	8	4	4	1	2	1	b	S-RZ	2	Dospělý jedinec, perspektivní. Součást původního porostu. Během prací došlo k změně terénu. V oblasti kořenového systému se nachází navážka.
65	<i>Populus nigra/</i> topol černý	152	23	8	2	4	1	2	1	a	S-TP	0	Dospělý jedinec, u paty kmene byl snížen terén. Plocha kořenového systému je zhutněna nejen pohybem dětí, ale i stavební činností. Dle vizuálního zhodnocení nelze objektivně ohodnotit stabilitu kořenového systému. Doporučuji provést tahovou zkoušku.
66	<i>Populus alba/</i> topol bílý	162	21	10	2	4	1	2	1	a	S-TP	0	Dospělý jedinec, u paty kmene byl snížen terén. Plocha kořenového systému je zhutněna nejen pohybem dětí, ale i stavební činností. Dle vizuálního zhodnocení nelze objektivně ohodnotit stabilitu kořenového systému. Doporučuji provést tahovou zkoušku.
67	<i>Salix caprea/</i> vrba jíva	96	13	8	2	4	1	2	1	a	S-RZ	2	Pozůstatek z původního porostu, nepravidelná koruna, vysoko těžiště, odkrytá plocha. Strom se vyrovnává se změnami v ploše. Na stanovišti s dočasnou existencí.
68	<i>Prunus avium/</i> třešeň ptačí	55	13	6	4	4	1	2	1	a	S-RZ	2	Dospělý jedinec, perspektivní. Součást původního porostu. Během prací došlo k změně terénu. V oblasti kořenového systému se nachází navážka.
69	<i>Tilia cordata/</i> lípa srdčitá	27	7	3	2	4	1	2	1	a	S-RZ	2	Dospělý jedinec, perspektivní. Součást původního porostu. Během prací došlo k změně terénu. V oblasti kořenového systému se nachází navážka.
70	<i>Acer platanoides/</i> javor mléč	15	5	2	2	4	1	2	1	a	S-RZ	1	Dospělý jedinec, perspektivní. Součást původního porostu. Během prací došlo k změně terénu. V oblasti kořenového systému se nachází navážka.

71	<i>Taxus baccata/</i> tis červený	20	3	2	2	4	1	2	1	a	-	-	Jehličnan, nyní bez zásahu.
72	<i>Prunus cerasifera/</i> slivoň myrobalán	26	4	2	2	4	1	2	1	a	S-RZ	2	Pozůstatek z původního porostu, nepravidelná koruna, odkrytá plocha. Strom se vyrovnává se změnami v ploše.
73	<i>Populus nigra/</i> topol černý	110	21	8	4	4	1	2	2	b	S-TP	0	Dospělý jedinec, u paty kmene byl snížen terén. Na jaře se u paty kmene objevily dřevokozné houby. Pravděpodobná infekce této oblasti. Plocha kořenového systému je zhuštěna nejen pohybem dětí, ale i stavební činností. Dle vizuálního zhodnocení nelze objektivně ohodnotit stabilitu kořenového systému. Doporučuji provést tahovou zkoušku.
74	<i>Populus alba/</i> topol bílý	160	21	10	6	4	1	2	2	a	S-TP	0	Dospělý jedinec, u paty kmene byl snížen terén. Plocha kořenového systému je zhuštěna nejen pohybem dětí, ale i stavební činností. Dle vizuálního zhodnocení nelze objektivně ohodnotit stabilitu kořenového systému. Doporučuji provést tahovou zkoušku.
75	<i>Populus alba/</i> topol bílý	162	21	10	2	4	1	2	1	a	S-TP	0	Dospělý jedinec, u paty kmene byl snížen terén. Plocha kořenového systému je zhuštěna nejen pohybem dětí, ale i stavební činností. Dle vizuálního zhodnocení nelze objektivně ohodnotit stabilitu kořenového systému. Doporučuji provést tahovou zkoušku.
76	<i>Acer campestre/</i> javor babyka	16	4	1	2	1	1	1	1	a	S-RV	1	Nová výsadba ve fázi aklimatizace, perspektivní jedinec. Dbát na zálivku, kontrolu kotvení, úvazků, zálivkové mísy, doplňování mulče. Výchovný řez navrhuji provést následné vegetační období.
77	<i>Acer campestre/</i> javor babyka	16	4	1	2	1	1	1	1	a	S-RV	1	Nová výsadba ve fázi aklimatizace, perspektivní jedinec. Dbát na zálivku, kontrolu kotvení, úvazků, zálivkové mísy, doplňování mulče. Výchovný řez navrhuji provést následné vegetační období.
78	<i>Acer platanoides/</i> javor mléč	16	4	1	2	1	1	1	1	a	S-RV	1	Nová výsadba ve fázi aklimatizace, perspektivní jedinec. Dbát na zálivku, kontrolu kotvení, úvazků, zálivkové mísy, doplňování mulče. Výchovný řez navrhuji provést následné vegetační období.
79	<i>Acer platanoides/</i> javor mléč	16	4	1	2	1	1	1	1	a	S-RV	1	Nová výsadba ve fázi aklimatizace, perspektivní jedinec. Dbát na zálivku, kontrolu kotvení, úvazků, zálivkové mísy, doplňování mulče. Výchovný řez navrhuji provést následné vegetační období.
80	<i>Juglans regia/</i> ořešák královský	90	11	6	2	4	1	2	1	b	S-RZ	2	Dospělý jedinec vyrůstající z travnaté plochy na okraji parku. Průběžná kmen, koruna nepravidelná, nakloněná. Dřevina, vyrůstající z původního porostu.

Inventarizační tabulka

8. POUŽITÁ LITERATURA

SPPK A01 001 Hodnocení stavu stromů



0 10 m 20 m

1 : 472

© TopGis, s.r.o., datum snímkování: 20. 3. 2024, RÚIAN: © ČÚZK

Obr. 3: Zákres všech hodnocených dřevin (zdroj: <https://gis.brno.cz/ost/pasport-zelene/>; 26. 3. 2024)

9. FOTODOKUMENTACE DŘEVIN



Obr. 4: Hodnocené stromy č. 1, nové výsadby habru obecného č. 2, 3; třešeň č. 4 (snížená vitalita)



Obr. 5: Ořešák č. 6 (drobné mechanické poškození na kmeni), myrobalán č. 7, javor mlč č. 8 (perspektivní jedinec)



Obr. 6: Myrobalán č. 7 u pěší komunikace a myrobalán č. 18 v ploše



Obr. 7: Borovice lesní č. 10, nové výsadby javoru babyka (2x) a za cestou habr obecný. Bříza na fotografii se nachází v areálu mateřské školy.



Obr. 8: Ořešák č. 15, od jara se u něj nachází otevřený výkop, skládka zeminy v kořenovém prostoru



Obr. 9: Pohled na výkop a plochu hřiště



Obr. 9: Původní zachovaný porost (č. 18 – 27), složený z javoru jasanolistého, vrb a myrobalánů. Jabloň č. 27 určená na kácení. Rozklesaný myrobalán pod tíhou plodů.



Obr. 10: Původní zachovaný porost (č. 18 – 27), složený z javoru jasanolistého, vrb a myrobalánů. Ořešák č. 80, na okraji plochy před stavebním oplocením. Nová výsadby javoru mléče č. 28.



Obr. 11: Původní zachovaný porost (č. 18 – 27), složený z javoru jasanolistého, vrb a myrobalánů. Další část zachovaného porostu u „broukoviště“. Nová výsadba třešní (2ks) č. 29-30.



Obr. 12: Bříza bělokorá č. 31 s dynamickou vazbou v koruně, kodominantní větvení a bakteriální výtok na kmeni



Obr. 13: Dynamická vazba v koruně břízy



Obr. 14: Třešeň č. 32, topol č. 73 s poškozením báze kmene – poškozený kořenový náběh, odumřelý, vně probíhající hniloba a vznikající dutina po tlejícím dřevě. Topol navržen na tahovou zkoušku.



Obr. 15: Vrby (58-62) a javory jasanolisté mezi herními prvky. Topol č. 74, poškozený kořenový náběh.



Obr. 16: Topol č. 74, poškozený kořenový náběh, výskyt dřevokazných hub na bázi kmene. Doporučena tahová zkouška.



Obr. 17: Nová výsadba javoru babyka 76, 77. Stávající porost 58-62 u herních prvků.



Obr. 18: Javor negundo č. 62, topol č. 65 – 66 (mohutné topoly, změny v oblasti kořenového systému, zvýšení a snížení terénu, odhalení porostu)



Obr. 19: Stromy 33-34, vrba č. 34 určeno na kácení



Obr. 20: Porost č. 58-62 vrb a javoru jasanolistého, mezi herními prvky



Obr. 21: Porost u východní hranice dětského hřiště č.69, 72. Javor mléč č. 56, pozůstatek z porostu.



Obr. 22: Jižní část parku u silnice, ořešák č. 54 (nakloněný od původního porostu), tis červený č. 52



Obr. 23: Porost č.44 – 55, směs vrů a javorů jasanolistých. Náklony javorů jasanolistých nad cestu (další probírka proběhne v mimovegetačním období)



Obr. 24: Ořešák č. 55, nová výsadba javoru č. 79 (78) v jižní části.



Obr. 25: Komunikace u mateřské školy, nákloněné větve nad cestu v západní části.

Fotografie pořízeny Ing.Kuliškovou dne 26.3., 13. 6., 29. 8., 3.7. 2024